

 GRATUIT

EDITION SPÉCIALE 

LA GAZETTE DU MUSÉE

INGRES BOURDELLE



SALONS

NOS ENVOYÉS SPÉCIAUX RENCONTRENT LES
DEUX STARS DU MUSÉE INGRES BOURDELLE

SALON DE 1848

« Ingres continue la longue bouderie du *Saint Symphorien*. Nous le déclarons ici coupable du crime de haute trahison envers l'art. Le beau appartient à tous, et nul n'a le droit de l'accaparer pour soi. On devrait forcer le peintre du *Plafond d'Homère* et du *Vœu de Louis XIII* à se présenter tous les ans au Salon. Il doit à son pays la vue de ses tableaux. »

Théophile Gautier



SALON DE 1885

Son homologue Montalbanais Émile Antoine Bourdelle est présent au Salon de 1885, où il reçoit la mention honorable.

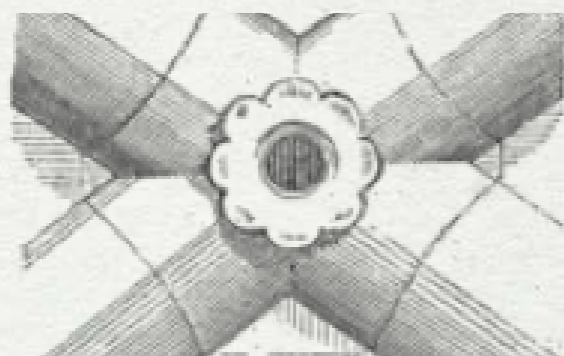


HISTOIRE LOCALE

La salle du Prince Noir est une vaste pièce qui porte le surnom du fils du roi d'Angleterre, Edouard III. Au XIV^e siècle, alors que les Anglais occupent

la ville de Montauban, le Prince ordonne la construction d'un château fort à cet emplacement. Seule cette salle, destinée aux entraînements armés, est

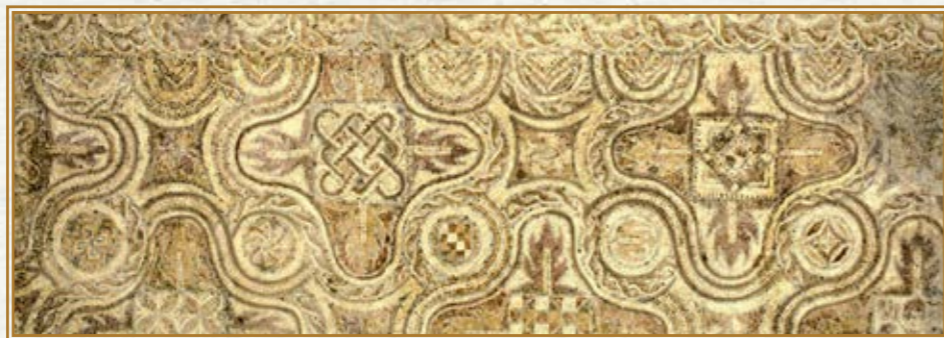
achevée lorsque les Anglais sont chassés en 1369. Elle abrite aujourd'hui des sculptures médiévales provenant de différents lieux de la région.



LE SAVIEZ-VOUS ?

La clef de voûte est une pierre placée au croisement des arcs d'une voûte. Elle maintient et bloque l'ensemble des autres pierres.

Edifiée au XIV^e siècle, la salle « Chandos » porte le nom du lieutenant-général des armées d'Angleterre qui entreprit la construction de ce qui devait devenir un château-fort. Cette salle abrite aujourd'hui les vestiges retrouvés sur le site de Cosa Hispalia, une cité du 1^{er} siècle av. J.C. près de Montauban.



FAITS DIVERS

Une mosaïque gallo-romaine a été découverte en 1956 à Labastide du Temple, sous plus d'un mètre de terre ! Elle décorait, jadis, le sol d'une riche villa.

LE SAVIEZ-VOUS ?

Une mosaïque est composée de tesselles : fragments de pierres, de terres cuites ou de morceaux de verre. Ces éléments, assemblés sur un lit de mortier, formaient les décors des sols ou des murs de villas dans l'Antiquité.

JEU CONCOURS

Si tu devais calculer approximativement le nombre de tesselles de cette mosaïque, comment t'y prendrais-tu ?

Reponse

BOURDELLE LE VIRTUOSE



Camille Langlade Bourdelle en train de modeler *Le Géant vaincu*, 1883

Antoine Bourdelle naît à Montauban le 30 octobre 1861. À 13 ans, le jeune garçon devient apprenti chez son père ébéniste, où il apprend à sculpter le bois; le soir à l'école de dessin, il s'exerce au modelage. Deux ans plus tard, il entre à l'École des beaux-arts de Toulouse (1876), et huit ans après, il est reçu au concours de l'école des Beaux-arts de Paris. Le tremplin d'une belle carrière officielle !

Au Salon de 1885, Bourdelle présente « La première victoire d'Hannibal ». Cette œuvre lui est inspirée par le roman historique de Gustave Flaubert « Salammbô ». Le sculpteur s'attache à restituer fidèlement l'anatomie de l'aigle. Cette œuvre sera saluée par la critique.

FAITS DIVERS

Le célèbre général carthaginois **Hannibal Barca** (247 av. J.C. à 183 av. J.C.), vient de franchir les Alpes avec son armée. Arrachant victoire sur victoire, il entend soumettre la République romaine en occupant son territoire. Mais Rome a-t-elle dit son dernier mot ?

Le jeune héros n'en est pas à son premier exploit. **Gustave Flaubert** raconte dans *Salammbô* (1862), qu'enfant, il s'empara d'un aigle qu'il étouffa contre sa poitrine au terme d'un combat cruel.

Un jour dans son enfance, **Bourdelle découvre un aigle captif.** L'animal, après d'immenses efforts, parvient à se libérer de ses chaînes et à reprendre son envol sous les yeux émerveillés du jeune Bourdelle. Le sculpteur gardera le souvenir de cette scène toute sa vie.

Petite annonce

Je suis un sculpteur à la recherche de modèles. J'ai un caractère impulsif et énergique, comme le compositeur Beethoven qui me fascine et dont j'ai fait plus de 80 portraits. Contactez le journal qui nous mettra en relation : 96.30.10.18.61

Retrouve la sculpture "La première victoire d'Hannibal"
Dessine l'aigle sur la page suivante

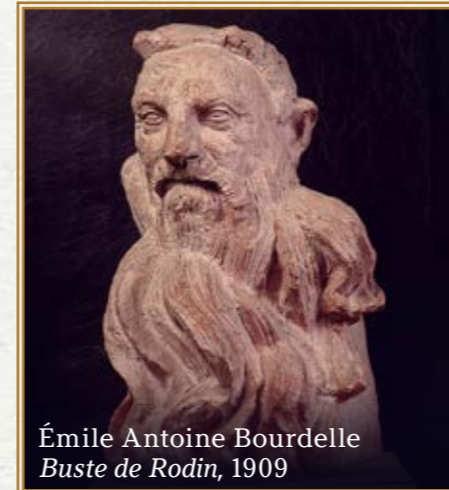


Dessine l'aigle que tient Hannibal



1^{er} sous-sol
Salle Bourdelle

BOURDELLE ET LES HÉROS



Émile Antoine Bourdelle
Buste de Rodin, 1909

À Paris, Bourdelle installe son atelier dans le quartier des artistes à Montparnasse, il y restera toute sa vie. En 1893, il entre comme praticien dans l'atelier de Rodin où il réalise la taille des marbres. Leur collaboration durera 15 ans.

Auguste Rodin, né à Paris le 12 novembre 1840 et mort à Meudon le 17 novembre 1917, est l'un des plus importants

sculpteurs français de la seconde moitié du XIX^e siècle.



Retrouve le buste de Rodin.

Quels traits de caractère lui a insufflés Bourdelle ?

Sage, rigoureux, loufoque, noble, prophète...

Petite annonce

Célèbre sculpteur, je recherche des élèves passionnés pour intégrer mon atelier. De caractère anticonformiste et exigeant, je suis considéré comme un des pères de la sculpture moderne.

Retrouve l'Héraclès archer, héros antique qui s'apprête à décocher une flèche sur les oiseaux du lac de Stymphale.

Bourdelle a supprimé tous les attributs du héros pour ne conserver que sa puissance et sa force.

Toute l'originalité de la sculpture réside dans l'équilibre des pleins et des vides.

LE SAVIEZ-VOUS ?

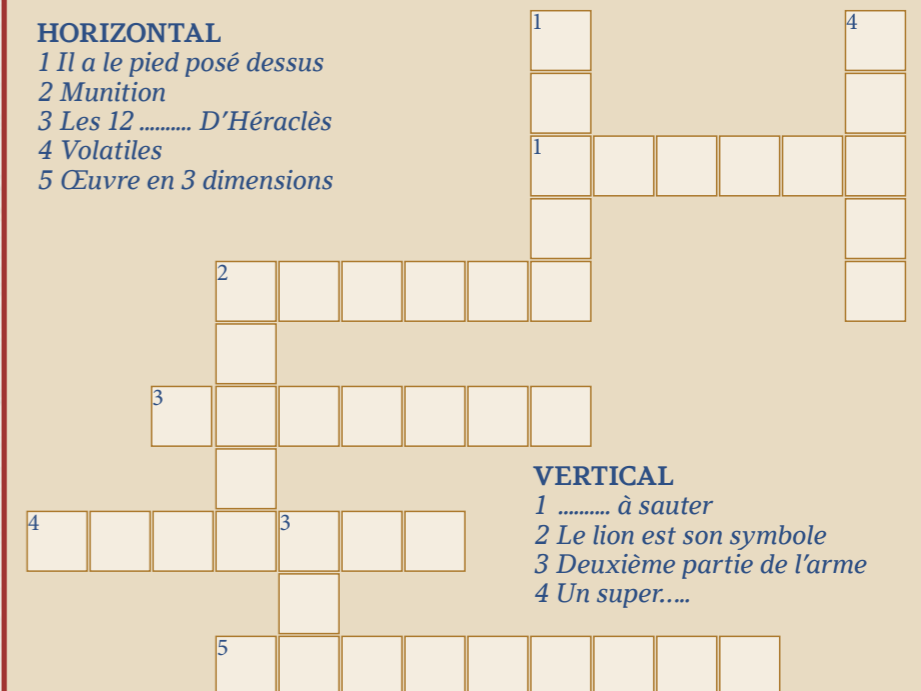
Un praticien est un ouvrier qui met au point une statue de marbre ou de pierre, d'après le modèle de l'artiste.



MOTS CROISÉS

HORIZONTAL

- 1 Il a le pied posé dessus
- 2 Munition
- 3 Les 12 D'Héraclès
- 4 Volatiles
- 5 Œuvre en 3 dimensions



VERTICAL

- 1 à sauter
- 2 Le lion est son symbole
- 3 Deuxième partie de l'arme
- 4 Un super....

ISADORA DUNCAN OU L'ART DE DANSER SA VIE

En 1910 on lui propose de collaborer au chantier du Théâtre des Champs-Élysées. Il réalise pour la façade, cinq bas-reliefs qui personnifient les Arts : la Sculpture et l'Architecture,

La Musique, La Tragédie, La Comédie et la danse. Le sculpteur choisit de représenter chaque art au moyen d'un couple de personnages identifiables grâce à leurs attributs.

LE SAVIEZ-VOUS ?

Un bas relief est une sculpture dont le sujet se détache que peu du fond.



La danse d'Isadora

Isadora Duncan est une jeune danseuse américaine que Bourdelle découvre sur la scène du théâtre du Châtelet en 1909. Elle fascine tous les artistes avec sa danse libérée des codes du ballet classique. Sa pratique va transformer le monde de la danse et poser les bases de la danse moderne et contemporaine. Bourdelle, dans son œuvre, la place face à un autre danseur remarquable, Vaslav Nijinsky qui s'illustre dans *l'après-midi d'un faune* de Debussy.



Retrouve et observe un des bas-reliefs qui célèbre la danseuse Isadora Duncan

Reproduit ce bas-relief en n'utilisant qu'un seul trait.

INGRES ET SON IDÉAL DU BEAU

INGRES SE FAIT TIRER LE PORTRAIT !

Le Montalbanais, né en 1780, a fait ses premiers pas dans l'atelier de son père, lui-même peintre et sculpteur. Son goût pour Raphaël (célèbre peintre de la Renaissance) et pour les œuvres de l'Antiquité n'est plus un secret pour personne. Julie Forestier, la première fiancée

d'Ingres a copié son autoportrait pour conserver une image de son fiancé. On y voit le peintre à l'âge de 24 ans (il est né à Montauban le 29 août 1780). « *De caractère persévérant, je passe beaucoup de temps à travailler pour atteindre mon idéal...* » nous confie l'artiste.



Julie Forestier, d'après Ingres, Autoportrait d'Ingres, 1807



Comment Ingres se présente-t-il dans cet autoportrait ?

Beau ? Laid ? Immobile ? En action ?

Quelle action ?

Retrouve dans cette salle son nécessaire à peinture et note le nom de ses outils

Petite annonce

Jeune homme passionné de dessin et de peinture, recherche un maître pour approfondir son apprentissage.



Regarde de plus près et entoure toutes les couleurs qu'utilise Ingres pour réaliser les chairs.



Jean-Auguste-Dominique Ingres
Torse d'homme, vers 1799

J.A.D Ingres part à Paris et poursuit sa formation dans l'atelier du peintre Jacques Louis David, chef de file du mouvement néo-classique. Il obtient en 1801 le grand prix de Rome qui confirme son talent et le lance dans une prestigieuse carrière d'artiste peintre.

LE SAVIEZ-VOUS ?

Le néo classicisme s'inspire des sources antiques prônant un retour à la « vertu », à la simplicité et au goût de l'épure des canons esthétiques gréco-romains.

Ce torse à la musculature parfaite reflète bien cette recherche.

INGRES OU L'ÉLÉGANCE DE CES DAMES

Ingres devient très vite le portraitiste favori de la bourgeoisie montante du XIX^e siècle, séduite par le style de ses portraits raffinés. Celui de Madame Gonse est plus que

la simple représentation d'un visage ; il évoque aussi le statut social de son modèle. Grâce à la précision de son pinceau, Ingres fixe les codes vestimentaires de cette nouvelle bourgeoisie.

Baudelaire remarquait en 1846 que le peintre procédait « à la reconstruction idéale des individus ».



Jean-Auguste-Dominique Ingres
Portrait de Madame Gonse, 1852



Retrouve et observe le portrait de Mme Gonse, subtile combinaison entre art et mode.

Nomme les tissus qu'elle porte

Comment définirais-tu son style ?

À quel rang social appartient-elle ?

Quel âge a-t-elle ?

L'écho de l'antiquité.

Ingres, grand amateur d'art antique, achète et s'entoure de copies de cette période. Dans

sa collection, il conserve la copie peinte d'un détail d'une fresque d'Herculanum, ville romaine détruite en 79 ap. J.C.,

par l'éruption du Vésuve. Ingres s'inspirera de son geste pour ses propres portraits féminins.



Copie peinte d'un détail d'une fresque d'Herculanum



Compare ces trois œuvres. Que dire sur l'attitude et la gestuelle des modèles ?



Esquisse pour le portrait de Mme Moitessier, vers 1856

INGRES SE CONSACRE À LA PEINTURE D'HISTOIRE



Retrouve les tableaux correspondant aux histoires suivantes :



1- Histoire tirée d'un poème chevaleresque :

Écrit par l'Arioste, un poète italien de la Renaissance. Ingres illustre l'épisode au cours duquel le chevalier Roger, monté sur un hippogriffe, délivre Angélique, une reine d'Orient enlevée par des pirates et livrée à un monstre.

2- Histoire religieuse :

Jésus à peine âgé de douze ans et ses parents partent en pèlerinage à Jérusalem pour Pâques. En repartant, ceux-ci remarquent que Jésus n'est pas là. Ils retournent à Jérusalem pour le chercher. Ils retrouvent Jésus trois jours plus tard dans le Temple en discussion avec les docteurs de la loi (c'est-à-dire les commentateurs de la bible), tous frappés par son savoir malgré son jeune âge.



LE SAVIEZ-VOUS ?

Du XVII^e siècle jusqu'à la fin du XIX^e, les œuvres sont hiérarchisées selon leur sujet.

- 1 la peinture d'Histoire : peinture religieuse, historique ou mythologique
- 2 le portrait
- 3 la peinture de genre qui représente des scènes de la vie quotidienne
- 4 le paysage
- 5 la nature morte et la peinture animalière

« La peinture noble, c'est la peinture à sujet... » Ingres

Ingres se voulait peintre d'Histoire mais malgré tous ses efforts, il n'obtint pas la reconnaissance escomptée dans ce domaine. On le préféra portraitiste.





Pour ce tableau Ingres utilise une construction basée sur la géométrie et sur la symétrie. L'ensemble de la composition est parfaitement centré sur la figure de Jésus.



Jean-Auguste-Dominique Ingres
Jésus au milieu des docteurs, 1862



INGRES ET LE DESSIN

UNE PASSION AUTHENTIQUE

« DESSINER LONGTEMPS AVANT DE SONGER À PEINDRE »



Si tu relies les têtes des personnages, tu peux voir que les lignes forment la lettre X. Trace également l'axe de symétrie.

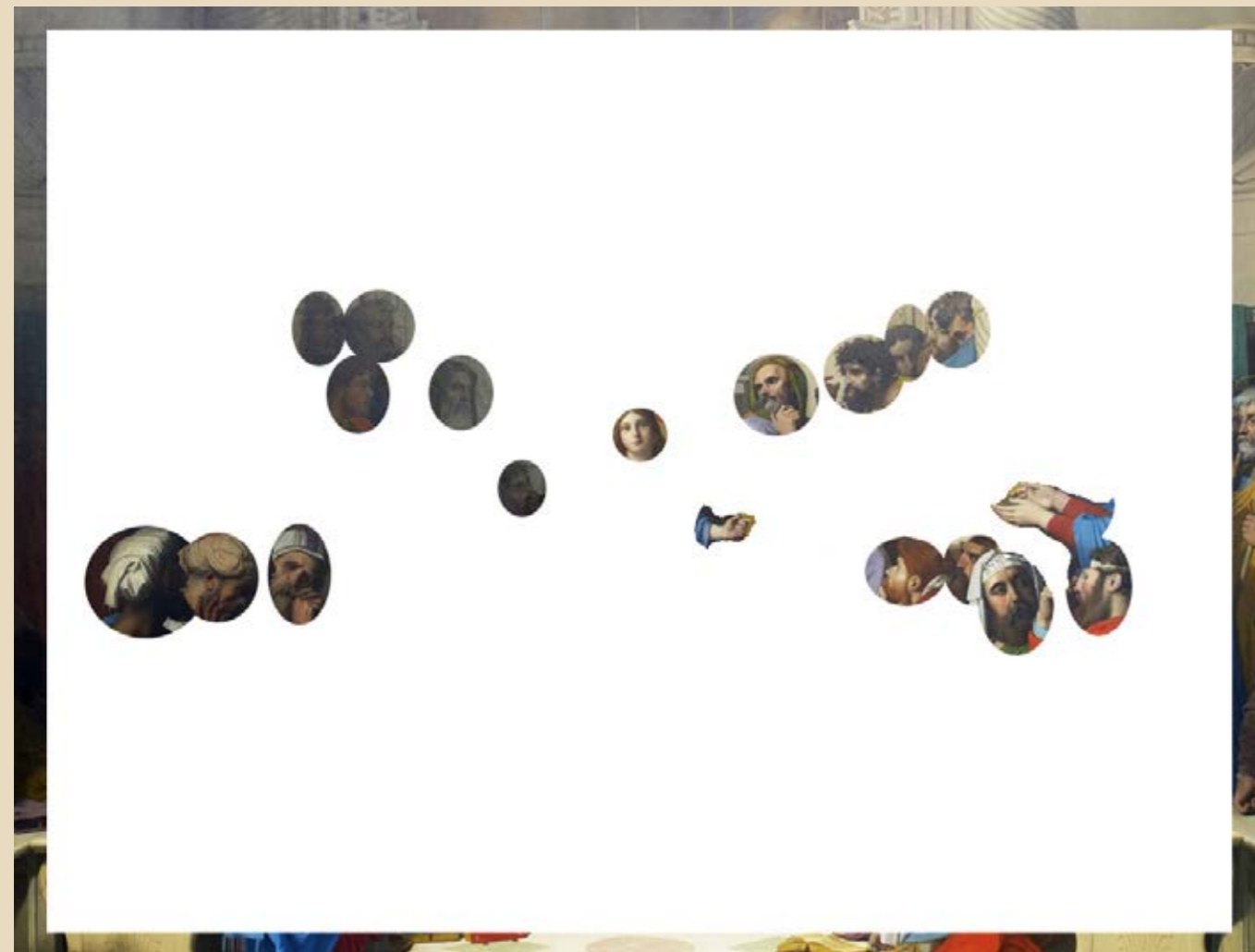
Hachure les zones d'ombre

Dans quel sens se propage la lumière ?

Retrouve la seule femme du tableau et observe sa gestuelle. Quel est ce geste ?

A qui s'adresse-t-il ?

Peux-tu deviner qui est cette femme ?



Ouvre les tiroirs et découvre les techniques utilisées par Ingres :

Le calque : Il permet un relevé direct d'après les céramiques antiques ou dans les livres qui publient leurs décors.

Les repentirs de l'artiste : Il propose plusieurs positions de bras, de jambes, donnant un aspect étrange à ses dessins qui peuvent donner l'impression de décomposition du mouvement.

Le collage, l'assemblage : Ingres n'hésite pas à couper, assembler et coller plusieurs dessins pour réaliser une composition.

La mise aux carreaux : Elle lui permet de reproduire un dessin en plus grand, en se servant d'un quadrillage comme point de repère.

Pour Ingres le dessin est essentiel. Il utilisera principalement le crayon graphite lui permettant d'obtenir une grande finesse de trait.



Hydrie attique,
500 av.J-C



FAITS DIVERS

Vers 1750, d'importantes découvertes archéologiques sont réalisées sur les sites de Pompéi et Herculanium dans le sud de l'Italie ! L'art antique et toutes les valeurs liées à la civilisation gréco-romaine deviennent des modèles. Ingres collectionne des pièces antiques qui seront une source d'inspiration infinie pour lui.



Un long travail préparatoire
Des centaines d'esquisses
séparent parfois la première
pensée de l'œuvre achevée.

LE SAVIEZ-VOUS ?

Le crayon graphite, communément appelé crayon à papier est né en 1792. Mélange d'argile et de graphite, il permet de réaliser des dessins de précision. Selon la quantité d'argile contenue dans le graphite, le rendu du tracé est plus ou moins gras et noir. Moins il y a d'argile, plus le trait est gras et noir. On peut les différencier grâce à des numéros et des lettres. H : Hard = dur ; F : Firm = moyens ; B : Black = gras. Quelles sont les lettres que porte ton crayon ? Comment les traduirais-tu ?

LES ALLÉGORIES ET LES SYMBOLES DU POUVOIR ROYAL

LOUIS XIV OU LE ROI SOLEIL

Réduction d'une peinture aujourd'hui disparue qui décorait un plafond du Louvre, ce tableau est réalisé par le peintre officiel de Louis XIV, Charles LEBRUN.

Le Roi Soleil, domine assis tel Apollon sur un char tiré par des chevaux fougueux. Il est accompagné de figures allégoriques (la

Prospérité, la Renommée, la Victoire) dotées de leurs attributs respectifs. La déesse Athéna s'apprête à déposer sur la tête du souverain une couronne étoilée.

Le tableau est donc un modèle d'apothéose du roi, qui prend place au firmament, à l'égal des autres étoiles.



Charles LEBRUN
(Paris, 1619 – 1690)
Allégorie à la gloire de Louis XIV

Relie les bons attributs aux allégories représentées dans le tableau :

La Prospérité

Trompette

La Renommée

Couronne de laurier

La Victoire

Corne d'abondance



Quel type de vêtement porte Louis XIV, quelle image cela renvoie-t-il de lui ?
Douce, forte, héroïque, triste

LE SAVIEZ-VOUS ?

Une allégorie est la représentation d'une idée par une figure humaine. Des attributs donnent des indications sur l'interprétation qu'il convient de faire de l'œuvre.

LOUIS XVI OU LE PORTRAIT D'UN ROI EN MAJESTÉ

Peint par Duplessis, ce portrait royal dont il existe un autre exemplaire au château de Versailles, représente Louis XVI arborant plusieurs attributs de la royauté.



Entoure ces éléments dans le tableau :

Le sceptre, la couronne, le manteau bleu, la fleur de lys et l'ordre du Saint-Esprit qu'il porte autour du cou.

Plus qu'un portrait de la personne de Louis XVI, ce tableau est une représentation de l'incarnation du pouvoir monarchique.

La majesté de la pose, la présence des attributs de la monarchie, la taille du tableau, contribuent à faire de cette représentation un portrait officiel.



Comment est représenté le roi : Coche la réponse parmi les propositions.

De trois quarts De face De profil De buste En pied

Observe attentivement ce portrait. As-tu l'impression d'être placé

En face du roi Au-dessus du roi Au-dessous du roi

Qu'est-ce que cela peut signifier ?



Joseph-Siffred DUPLESSIS (1752 – 1802)
Portrait de Louis XVI, 1776



HOROSCOPE



VERSEAU

21.01 - 18.02

La journée s'annonce très positive grâce à votre générosité.



LION

23.07 - 23.08

Jupiter veille sur votre vie vous apportant de l'assurance et du courage.



POISSON

19.02 - 20.03

La chance sourira, votre journée sera à votre image calme et douce.



VIERGE

24.08 - 23.09

Votre bonne volonté va être mise à l'épreuve. Vous aurez fort à faire pour préserver l'harmonie et le discernement.



BÉLIER

21.03 - 21.04

L'environnement planétaire, créera un rapport de force. La journée risque de vibrer!



BALANCE

24.09 - 23.10

Les cartes sont redistribuées! Il sera bon de remettre en doute votre impartialité pour que la justice soit bénéfique.



TAUREAU

22.04 - 21.05

Jupiter fait évoluer votre relation, mais attention, ménagez votre force et votre impétuosité.



SCORPION

24.10 - 22.11

Attention à la mauvaise influence de Mars, vous aurez tendance à vouloir montrer votre puissance.



GÉMEAUX

22.05 - 21.06

Peu à peu, pas mal de tensions vont se dénouer et vous allez vous sentir prêt à partager vos exploits avec d'autres personnes.



SAGITTAIRE

23.11 - 21.12

Vos exigences risquent de gêner votre légendaire harmonie du corps et de l'esprit.



CANCER

22.06 - 22.07

Le soleil vous offre de beaux moments Si un problème surgit, pratiquez la marche à rebours



CAPRICORNE

22.12 - 20.01

Uranus réveille votre nature passionnée. Vous vivrez un moment très intense.

MIB

