

# L'École en Tarn-et-garonne

de la  
maternelle  
au post-bac



2022-2023

## Le Mot de l'Inspecteur d'Académie

C'est avec grand plaisir que j'introduis une nouvelle fois la brochure de Tarn et Garonne à l'occasion de la rentrée scolaire 2022. Je souhaite débiter ce préambule en partageant avec vous une réflexion personnelle autour des valeurs de la république et de l'importance de les faire vivre auprès de l'ensemble de la communauté éducative. La laïcité, je le pense, les illustre particulièrement. Elle constitue le cœur de la liberté de conscience, de l'émancipation et de l'intérêt général, elle n'a d'autre objet que de s'adresser à l'universel, à ce qui fait lien et partage entre les personnes, les laissant libres d'adopter les croyances ou non croyances qu'elles souhaitent. L'école, consubstantielle de la République, a pour mission d'enseigner les savoirs mais aussi de faire vivre ce principe, ces valeurs celles de la laïcité, mais aussi de la fraternité qui en découle, au quotidien et en tous lieux. C'est cette magnifique tâche à laquelle s'attachent tous les enseignants au travers de leurs disciplines respectives. Je souhaite ici les en remercier au nom de notre institution et de la société toute entière.

Pour cette nouvelle année scolaire, bien que la crise sanitaire marque un fléchissement, la vigilance reste de mise. Par ailleurs, et cela doit nous donner une dynamique nouvelle, elle s'engage sous le signe d'une approche du fonctionnement de nos écoles et établissements, impulsée par le président de la République, davantage ancrée sur les besoins des territoires. Cette approche collective et participative peut nous permettre d'identifier et de répondre aux défis contemporains auxquels nous sommes confrontés.

L'école de notre territoire, après avoir connu un fléchissement démographique sensible, semble s'orienter vers une stabilisation voire une légère reprise. Notre cadre d'exercice, en moyens constants pour le premier degré malgré la baisse des effectifs, m'a permis

de préserver le secteur rural, de poursuivre l'évolution à 24 des effectifs par classe des GS, CP et CE1, d'amorcer le dédoublement des GS en REP, de renforcer le potentiel de remplacement et enfin, d'attribuer des moyens supplémentaires au service des élèves à besoins particuliers



Par ailleurs, les performances scolaires du département, tout au long du parcours de l'élève restent encore à améliorer. L'accent sera donc poursuivi sur la mise en œuvre des plans Mathématiques et Français, sur la mobilisation de l'ensemble des acteurs autour de la continuité des parcours de la maternelle à l'enseignement supérieur en appui sur les résultats des évaluations. Une vigilance accrue sera portée sur les processus d'orientation et de réponse aux besoins de tous les élèves. Cette démarche s'attachera à associer l'ensemble des partenaires, dont les élus, tant il est évident que cette question suppose une alliance éducative large et généralisée.

De nombreux défis sont lancés à notre école que tous ont à cœur de relever. Nous mettrons tout en œuvre pour que ces défis deviennent une chance pour le département. Je tiens une nouvelle fois à rendre hommage aux enseignants qui œuvrent au quotidien auprès des élèves, conscient de la grandeur de leurs missions, mais aussi à l'ensemble des acteurs des établissements et de la direction académique. Tous participent à faire en sorte que les jeunes d'aujourd'hui deviennent des adultes en capacité de relever les nombreux défis de demain.

Merci à tous

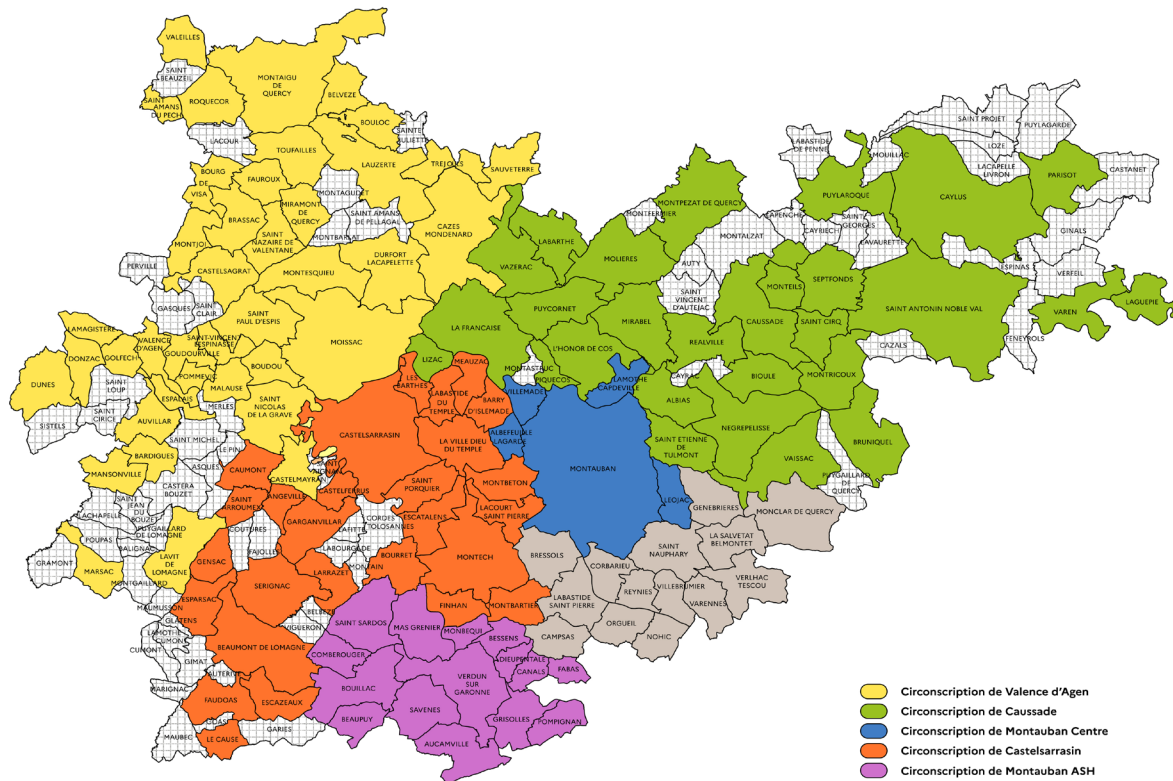
**Pierre ROQUES**  
Inspecteur d'Académie,  
Directeur Académique des Services de l'Éducation Nationale

## Sommaire

<b>Le Mot de l'Inspecteur d'Académie .....</b>	<b>02</b>
<b>Les circonscriptions de Tarn-et-Garonne .....</b>	<b>05</b>
<b>Le premier degré public et privé .....</b>	<b>06</b>
Nombre d'écoles publiques et privées sous contrat .....	06
Nombre d'élèves dans le public et le privé sous contrat .....	06
Enseignants exerçant dans le 1 <sup>er</sup> degré.....	06
<b>Les établissements scolaires du 2<sup>nd</sup> degré en Tarn-et-Garonne.....</b>	<b>07</b>
<b>Le second degré public et privé sous contrat .....</b>	<b>08</b>
Nombre d'établissements publics et privés sous contrat.....	08
Nombre d'élèves dans le public et le privé sous contrat .....	08
Enseignants exerçant dans le 2 <sup>nd</sup> degré.....	08
<b>ULIS et SEGPA de Tarn-et-Garonne.....</b>	<b>09</b>
<b>Élèves à besoins éducatifs particuliers (EBEP) .....</b>	<b>10</b>
Élèves Allophones et Nouvellement Arrivés (EANA).....	10
Enfants issus de Familles Itinérantes et de Voyageurs (EFIV).....	10
SEGPA .....	10
Élèves en situation de handicap.....	10
<b>L'enseignement de l'Occitan en Tarn-et-Garonne .....</b>	<b>11</b>
<b>Offre de formation en collèges.....</b>	<b>12</b>

<b>Offre de formation en lycées.....</b>	<b>13</b>
<b>Offre de formation Post-Bac .....</b>	<b>14</b>
CPGE en Tarn-et-Garonne.....	14
Étudiants sur le site de Montauban .....	14
<b>Résultats aux examens.....</b>	<b>15</b>
Diplôme National du Brevet (DNB) .....	15
Baccalauréat .....	15
<b>Priorités et nouveautés de la rentrée 2022 .....</b>	<b>16</b>
Plan «pHARE» : Un programme généralisé depuis la rentrée 2021.....	16
« Notre école, faisons-la ensemble » .....	16
Travailler ensemble autour de l'École .....	17
Les cordées de la réussite .....	17
L'accueil des élèves ukrainiens.....	18
Le plan maternelle du département .....	18
L'EPS dans le 1 <sup>er</sup> degré .....	19
L'EPS dans le 2 <sup>nd</sup> degré .....	19
Laïcité et valeurs de la République.....	20
Le Service National Universel sur les terres Tarn et Garonnaises .....	20
Renforcement de la continuité éducative.....	21
DRH de proximité pour le Tarn-et-Garonne.....	23
<b>La direction des services départementaux de l'éducation nationale de tarn-et-Garonne (DSDEN) .....</b>	<b>24</b>
Les missions principales des services de la DSDEN.....	24
Nos coordonnées .....	24
Nos horaires d'ouverture au public .....	24

# Les circonscriptions de Tarn-et-Garonne



- Circonscription de Valence d'Agen
- Circonscription de Causade
- Circonscription de Montauban Centre
- Circonscription de Castelsarrasin
- Circonscription de Montauban ASH
- Circonscription de Montauban Sud
- Communes sans école



## Le premier degré public et privé

### Nombre d'écoles publiques et privées sous contrat

	Public	Dont REP	Privé	Total
Écoles maternelles	46	7	-	46
Écoles élémentaires et primaires	164	10	17	181
<b>TOTAL 1<sup>er</sup> degré</b>	<b>210</b>	<b>17</b>	<b>17</b>	<b>227</b>

### Nombre d'élèves dans le public et le privé sous contrat

	Public	Dont REP	Privé	Total
Écoles maternelles	7 692	668	-	7 692
Écoles élémentaires et primaires	14 331	1 703	2 613	16 944
<b>TOTAL 1<sup>er</sup> degré</b>	<b>22 023</b>	<b>2 371</b>	<b>2 613</b>	<b>24 636</b>

### Enseignants exerçant dans le 1<sup>er</sup> degré

Enseignants du 1 <sup>er</sup> degré public (ETP) .....	<b>1 304</b>
Enseignants du 1 <sup>er</sup> degré privé sous contrat (ETP) .....	<b>122</b>



**6 circonscriptions**



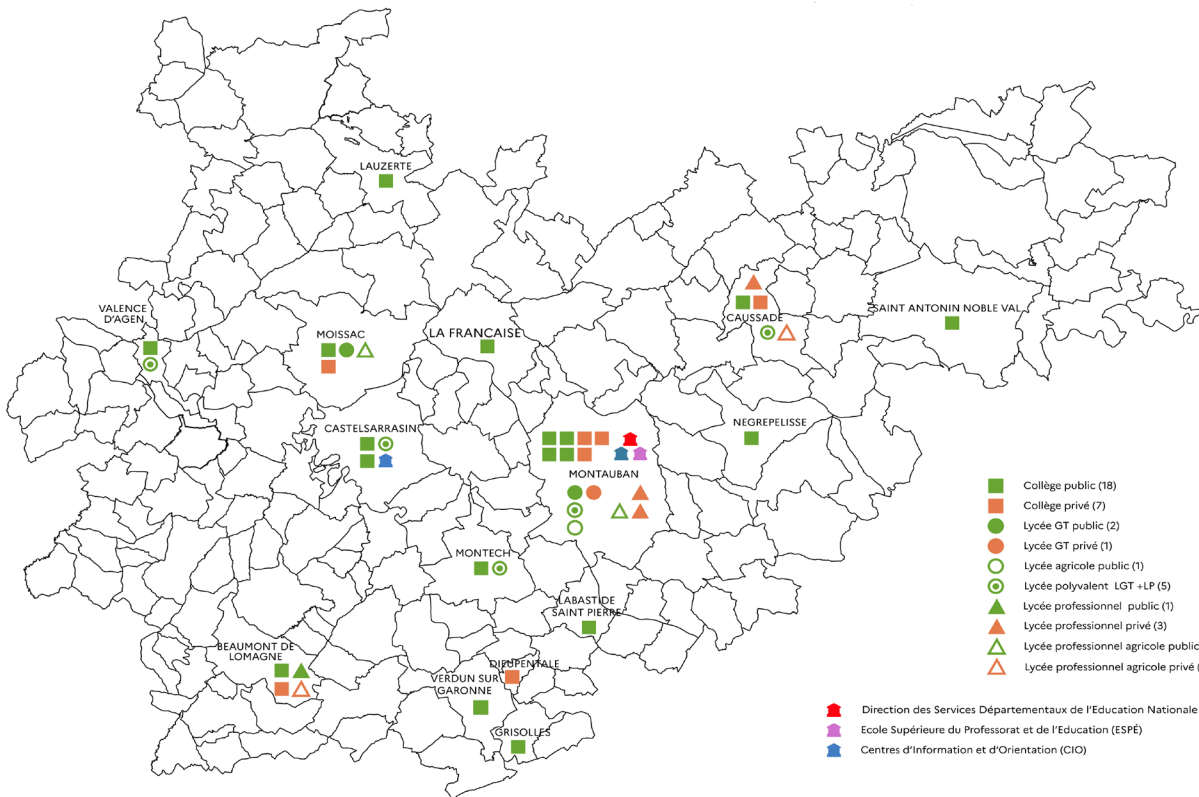
**24 636 élèves**



**227 écoles**



# Les établissements scolaires du 2<sup>nd</sup> degré en Tarn-et-Garonne



- Collège public (18)
- Collège privé (7)
- Lycée GT public (2)
- Lycée GT privé (1)
- Lycée agricole public (1)
- ⊙ Lycée polyvalent LGT +LP (5)
- ▲ Lycée professionnel public (1)
- ▲ Lycée professionnel privé (3)
- △ Lycée professionnel agricole public (2)
- △ Lycée professionnel agricole privé (2)
- ★ Direction des Services Départementaux de l'Education Nationale (DSDEN)
- 🏠 Ecole Supérieure du Professorat et de l'Education (ESPE)
- 🏠 Centres d'information et d'Orientation (CIC)



## Le second degré public et privé sous contrat

### Nombre d'établissements publics et privés sous contrat

	Public	Dont REP	Privé	Total
Collèges	18	2	7	25
Lycées Généraux & Technologiques ou Lycées Polyvalents	8	-	1	9
Lycées Professionnels	1	-	3	4
<b>TOTAL 2<sup>nd</sup> degré</b>	<b>27</b>	<b>2</b>	<b>11</b>	<b>38</b>



### Nombre d'élèves dans le public et le privé sous contrat

	Public	Dont REP	Privé	Total
Collèges	11 245	1 982	2 473	13 718
Lycées Généraux & Technologiques ou Lycées Polyvalents	7 375	-	865	8 240
Lycées Professionnels	369	-	474	843
<b>TOTAL 2<sup>nd</sup> degré</b>	<b>18 989</b>	<b>1 982</b>	<b>3 812</b>	<b>22 801</b>

### Enseignants exerçant dans le 2<sup>nd</sup> degré

Enseignants du 2<sup>nd</sup> degré public (ETP) .....

**1 437**

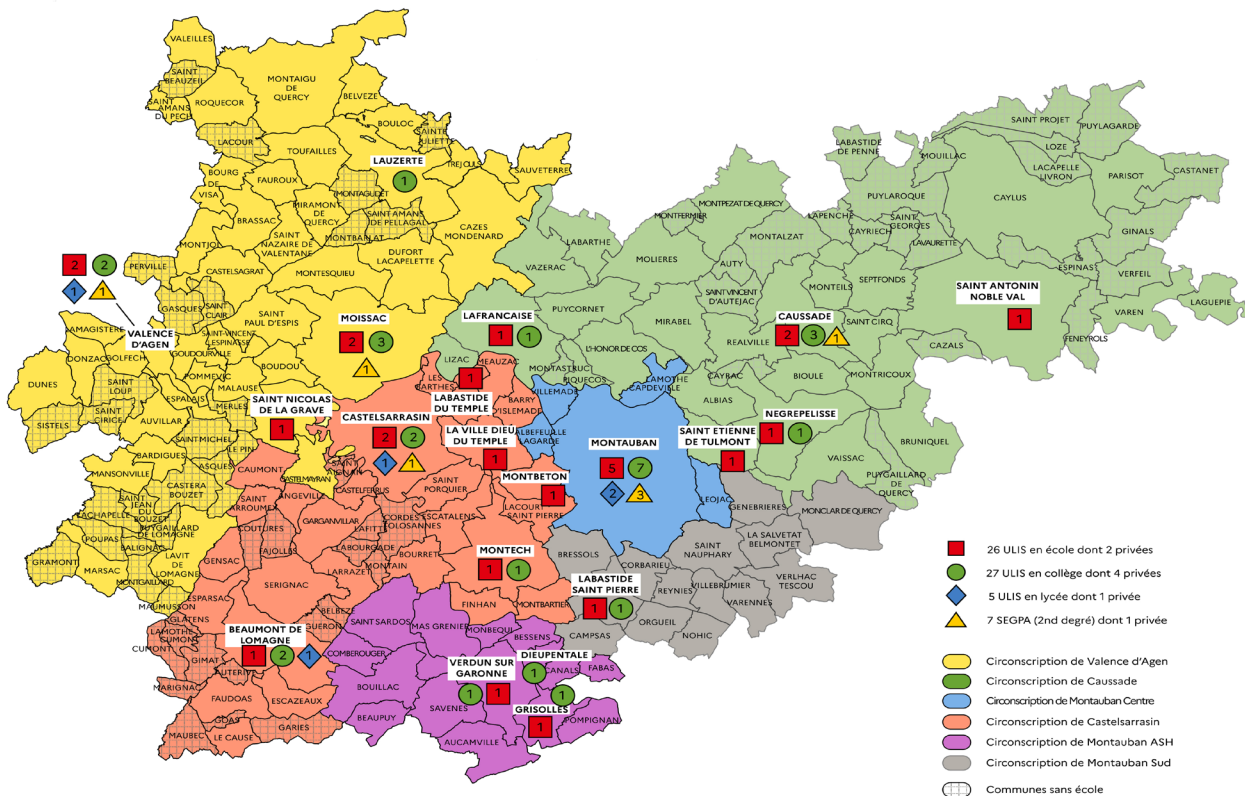
Enseignants du 2<sup>nd</sup> degré privé sous contrat (ETP) .....

**266**





# ULIS et SEGPA de Tarn-et-Garonne



14 enseignants référents de scolarisation dont 2 coordinateurs (AESH et SDEI)  
3 professeurs ressource SDEI (à mi-temps)



## Elèves à besoins éducatifs particuliers (EBEP)

### Elèves Allophones et Nouvellement Arrivés (EANA)

		Unités Pédagogiques pour Élèves Allophones Arrivants (UPEAA)	Nombre d'élèves pris en charge sur le département
1 <sup>er</sup> degré (élem)		4 + 2 1/2 temps itinérants	170
2 <sup>nd</sup> degré	Collège	14	180
	Lycée	2	

### Enfants issus de Familles Itinérantes et de Voyageurs (EFIV)

2 postes d'enseignants en charge de 200 élèves sur le département pour le 1<sup>er</sup> degré.

## SEGPA

Section d'Enseignement Général et professionnel Adapté ...

**7** dont 1 privée  
soit 357 élèves

### Elèves en situation de handicap

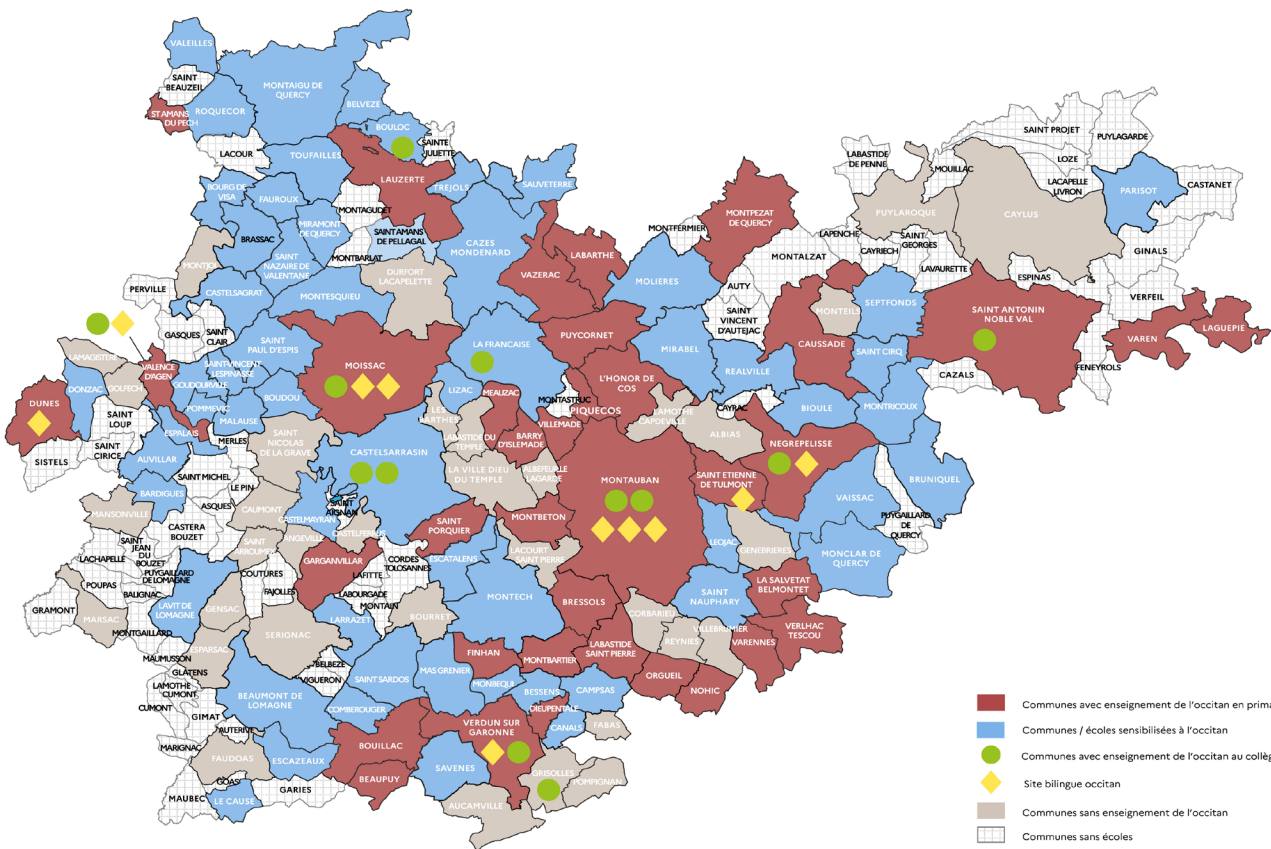
		Milieu ordinaire public	Dont ULIS	Milieu ordinaire privé	Dont ULIS	E.M.S + Santé
1 <sup>er</sup> degré		1147	275	150	19	
2 <sup>nd</sup> degré	Collège	1008	336	207	45	
	Lycée	332	43	100	12	
<b>TOTAL</b>		<b>2487</b>	<b>654</b>	<b>457</b>	<b>76</b>	<b>289</b>

Dispositif UEMA : Dolto à Montauban 7 places et Sicre à Castelsarrasin 7 places.

Dispositif d'Auto Régulation : H.Panassié à Montauban 7 places. Ouverture rentrée 2022.



# L'enseignement de l'Occitan en Tarn-et-Garonne



- Communes avec enseignement de l'occitan en prima
- Communes / écoles sensibilisées à l'occitan
- Communes avec enseignement de l'occitan au collèg
- ◆ Site bilingue occitan
- Communes sans enseignement de l'occitan
- Communes sans écoles



## Offre de formation en collèges

Collèges	LV1 en 6°	Bilangues dès la 6°				LV2 en 5°			Langues anciennes		Occitan		Classes à horaires aménagés			Sections artistiques ou sportives
	ANG	ANG / ALL	ANG / ESP	ANG / ITAL	ANG / OCC	ESP	ALL	ITAL	LATIN	GREC	INITIATION	BILINGUE	MUSIQUE	THÉÂTRE	DANSE	
Théodore Despeyrous - Beaumont-de-Lomagne																
Jean de Prades - Castelsarrasin																
Pierre Flamens - Castelsarrasin																orchestre à l'école
Pierre Darasse - Caussade																basket
Jean Lacaze - Grisolles																basket
Jean Jacques Rousseau - Labastide Saint-Pierre																
Antonin Persbosc - Lafrançaise																gymnastique sportive
Pays de Serres - Lauzerte																
François Miterrand - Moissac																aïkido/judo
Manuel Azaña - Montauban																volley-ball
Ingres - Montauban																gymnastique sportive
Jean Jaures - Montauban																
Olympe de Gouges - Montauban																rugby
Vercingétorix - Montech																rugby F
Jean Honoré Fragonnard - Nègrepelisse																APPN VTT/escalade
Pierre Bayrou - Saint-Antonin-Noble-Val																APPN VTT/escalade
Jean Rostand - Valence d'Agen																roller-rugby
Simone Veil - Verdun sur Garonne																



## Offre de formation en lycées

Enseignements de Spécialité	Cité scolaire LPO J de Prades Castelsarrasin	Lycée C Nougaro Caussade Monteils	Lycée F Mitterand Moissac	Cité scolaire Lycée Bourdelle Montauban	Lycée Michelet Montauban	LPO O de Gouges Montech	LPO J Baylet Valence d'Agen
Arts : histoire des arts, théâtre, arts plastiques, arts du spectacle					Art pla CIAV Musique HIDA	HIDA	
Histoire géographie, géopolitique et sciences politiques							
Humanités, littérature et philosophie							
Langues, littératures et cultures étrangères et régionales	Ang + Esp	Ang	Ang	Ang - monde contemporain	Ang + Bachibac	Ang	Ang
Mathématiques							
Numérique et sciences informatiques							
Physique-chimie							
Sciences de la vie et de la Terre							
Sciences de l'ingénieur							
Sciences économiques et sociales							
Education physique, pratique et culture sportive							



## Offre de formation Post-Bac

Établissements	Communes	Public	Privé	BTS	Capacité d'accueil
Lycée Norman Foster	Beaumont de Lomagne	x		Géomètre topographe	30
Jean de Prades	Castelsarrasin	x		Ass. de gestion de PME PMI	48
				Négociation et relation client	36
				Hôtellerie et restauration	24
François Mitterrand	Moissac	x		Économie sociale familiale	36
Antoine Bourdelle	Montauban	x		Support à l'action managérial	83
				Comptabilité gestion	
				Concept. et real. systèmes automatiques	48
				Concept. des processus de real. produits	30
				Management commercial opérationnel	70
				Service et prest. Secteurs Sanit. & Sociales	48
				Systèmes numériques : option informatique et réseaux	48
				option électronique et communication	
Pierre-Marie Théas	Valence d'Agen	x		Commerce international	24
Skhole d'art		x		Esthétique et cosmétique	24
Jean Baylet	Valence d'Agen	x		Transports et prestations logistiques	48
Claude Nougaro	Caussade	x		Services Informatiques aux organisations	48
<b>TOTAL</b>					<b>645</b>

## CPGE en Tarn-et-Garonne

Établissement	Commune	CPGE (Classe Préparatoire aux Grandes Écoles)	Capacité d'accueil
Antoine Bourdelle	Montauban	Classe préparatoire physique, technologie et sciences de l'ingénieur (PTSI)	<b>90</b>

## Étudiants sur le site de Montauban

Universités	Enseignements	Capacité d'accueil
Université Toulouse I Capitole	Faculté de droit	325 maximum
Université Toulouse II J.Jaures	ISCID (Institut Supérieur Couleur Image Design)	309
	INSPE ( Institut National Supérieur du Professorat et de l'Éducation )	120
<b>TOTAL</b>		<b>744</b>



## Résultats aux examens

### Diplôme National du Brevet (DNB)

	2019	2020	2021	2022
Taux de réussite 82	86.3%	91.1%	86.7%	<b>87.3%</b>
Académie	89.1%	89.2%	90.1%	<b>90.0%</b>



### Baccalauréat

	2019	2020	2021	2022	2022 Académie	2022 National
Bac général	98.4%	98.1%	96.4%	95.9%	97.1%	96.1%
Bac technologique	88.1%	94.1%	94.5%	89.1%	91.7%	90.6%
Bac professionnel	82.3%	88.4%	87.2%	85.0%	81.0%	82.3%
Tous bacs	88.0%	94.6%	94.6%	91.4%	<b>92.4%</b>	<b>91.1%</b>



## Priorités et nouveautés de la rentrée 2022

### Plan «pHARe» : Un programme généralisé depuis la rentrée 2021

Le programme de lutte contre le harcèlement pHARe est maintenant généralisé dans tous les établissements scolaires.

L'expérimentation a montré que l'ensemble de la communauté éducative se mobilise avec des effets très positifs sur le climat scolaire, la sécurisation du cadre éducatif et l'implication des élèves

Le programme «pHARe» s'appuie sur plusieurs principes : mesure du climat scolaire, implication des personnels et formation d'une équipe ressource, contenus de formation pour les élèves et collaboration avec les associations partenaires. La formation proposée au personnel s'intitule « méthode de la préoccupation partagée ».

Accompagner la cible (précédemment dénommée victime) pour lui témoigner du soutien, et travailler avec les intimidateurs (précédemment dénommés harceleurs) afin de les faire changer de posture est au centre de la démarche.

Il s'agit avant tout d'un travail de prévention, pour éviter que des situations graves de harcèlement se mettent en place.

**NON AU HARCÈLEMENT**

### « Notre école, faisons-la ensemble »



L'ensemble des acteurs de la communauté éducative est invité à se mobiliser autour des enjeux de l'école.

Le premier jalon a été posé dans le département avec la mise en place d'un « territoire éducatif rural » ou « TER » dans la communauté de communes du pays de Serres en Quercy.

Ce dispositif est en effet pensé pour rassembler l'ensemble des acteurs et ressources du territoire avec pour objectif d'améliorer la réussite des élèves.

Dans la même logique, de grandes concertations sont engagées dans le département autour du thème « notre école, faisons la ensemble ».

Il doit s'agir d'une démarche volontaire des équipes éducatives associant l'ensemble des partenaires, notamment les collectivités territoriales compétentes ; Le travail commun et local est destiné à permettre à chaque école ou établissement d'identifier des solutions qui correspondent à sa situation pour améliorer la réussite de ses élèves.

La démarche est ouverte dans le temps : si elle a vocation à commencer à partir du mois d'octobre 2022, la démarche pourra cependant être initiée par les équipes à tout moment et pourra déboucher sur l'obtention de financements spécifiques.





## Travailler ensemble autour de l'École

Cet objectif est au coeur de la réflexion et de l'action départementale. Ainsi, 5 journées thématiques regroupent les enseignants du premier et second degré, les directeurs d'école et chefs d'établissement mais aussi les collectivités territoriales sur des objets de travail commun afin de mieux se connaître et agir en complémentarité.

Pour valoriser l'ensemble des structures culturelles du département, un forum des acteurs culturels du département est programmé dans le courant du printemps 2023. Il portera la forte ambition de mieux faire connaître les structures culturelles du département et ainsi de permettre l'accès à l'art et à la culture pour 100% des jeunes Tarn et garonnais. Un accent particulier sera mis sur la littérature, sur l'éducation au développement durable et sur la pratique chorale.

Les écoles du département sont invitées, à partir de cette année, à réécrire leur projet d'école. Cette réécriture progressive se pensera dans le cadre du dispositif « Evaluation des établissements et des écoles ». En effet, des personnes qualifiées extérieures aux établissements et aux écoles participent à l'analyse pour accompagner les équipes dans la rédaction d'un projet le plus adapté possible à leurs besoins.



## Les cordées de la réussite

Les cordées de la réussite sont des dispositifs qui lient un lycée et une grande école. L'objectif consiste à préparer les élèves aux études supérieures mais aussi à leur faire découvrir l'éventail des formations après le bac.



Dans le département 6 de ces cordées « historiques » existaient déjà. 3 lycées les ont rejoints depuis 2 ans.

A la rentrée scolaire 2021 ce dispositif a été étendu aux collèges. Ainsi il s'agit d'abonder précocement les perspectives de formation des élèves. 3 collèges du Tarn et Garonne offrent à leurs élèves de 4e puis de 3e la possibilité d'intégrer cette organisation.

Parallèlement à ce déploiement d'initiative académique, le département a choisi d'élaborer une cordée spécifique : « Ambition Information Réussite 82 ». Cette cordée associe un consortium de 3 lycées et de 6 collèges publics. Grâce à des actions de tutorat, d'accompagnement à l'orientation et d'ouverture culturelle les collégiens sont accompagnés dans un parcours scolaire choisi et ambitieux. L'internat d'excellence du lycée Bourdelle fait partie intégrante de ce parcours de découverte.

C'est notamment sur ce dispositif particulier que nous avons attiré l'attention de Monsieur le Recteur lors de sa visite du 23 septembre 2022 dans le Tarn et Garonne.



## L'accueil des élèves ukrainiens



Cet accueil se poursuit dans notre département avec un accompagnement particulier auprès des écoles et établissements qui accueillent le plus d'enfants.

L'accent est mis désormais, après l'organisation du premier accueil, sur l'investissement dans les activités scolaires, de manière à ce que les élèves accueillis puissent développer de réelles compétences sociales mais aussi scolaires dans le cadre de leur scolarisation.



## Le plan maternelle du département

300 journées de formation pour les enseignants de maternelle

Accent mis sur :

- Les apprentissages numériques à la maternelle
- Savoir quantifier les collections
- Préparation de l'apprentissage de la lecture

Travail spécifique dans le cadre de la formation en constellations

Groupe de travail sur l'analyse des résultats aux évaluations standardisées

**Plan  
maternelle  
82  
année  
2022 - 2023**

Des outils mis à disposition des équipes



## L'EPS dans le 1<sup>er</sup> degré

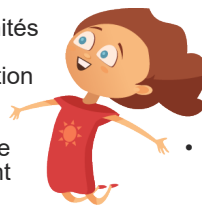
Dans la circulaire de rentrée, M. le Ministre réaffirme l'importance de « la pratique sportive au service du plein épanouissement et de la réussite de tous les élèves ».

Le souhait de généraliser les trente minutes d'activité physique quotidienne dès cette rentrée est un engagement fort pour la bonne santé de nos élèves. En effet, être en bonne santé et à l'aise dans son corps aide à mieux apprendre et à développer sa confiance en soi. Distinct des horaires d'EPS auxquels il ne se substitue pas, ce dispositif est suivi et accompagné par les membres de l'équipe départementale EPS auprès de chaque école du territoire.

Dans chaque circonscription, un travail de terrain est mené pour promouvoir les grandes échéances sportives à venir comme la coupe du monde de rugby ou les jeux olympiques. Des projets pédagogiques de qualité sont engagés dans de nombreuses écoles afin de promouvoir différentes pratiques. Certains de ces projets bénéficient de la venue d'intervenants extérieurs agréés qui apportent leur expertise aux côtés des enseignants.

Les nombreuses conventions signées entre les comités (ex. rugby, golf, judo, tennis, etc.) et la DSDEN démontrent la qualité des liens qui unissent l'Education nationale et les instances sportives de proximité.

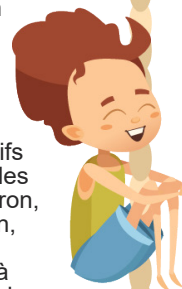
Dans cette dynamique, les soutiens de l'USEP ou de la SDJES dans la conduite de nombreux projets sont primordiaux et participent à la bonne santé du sport scolaire dans le Tarn-et-Garonne.



## L'EPS dans le 2<sup>nd</sup> degré

Enseignements et dispositif de l'EPS :

- Enseignement scolaire :
  - EPS obligatoire : au collège 4h en 6<sup>ème</sup> ; 3h de la 5<sup>ème</sup> à la 3<sup>ème</sup> ; au lycée 2h.
  - EPS optionnel : rentrée 2022 au LPO Jean de Prades à Castelsarrasin 3h par semaine de la seconde à la terminale.
  - Enseignement de spécialité (EDS) : rentrée 2022 au LPO Bourdelle à Montauban 4h en première, 6h en terminale.
- A l'interface EPS / Sport :
  - Association sportive : 3h dans chaque établissement pour les élèves volontaires.
  - Section Sportive Scolaire : 19 dispositifs dans le département. 3h par semaine pour les élèves pratiquants (arts martiaux, appn, aviron, basket, football, gymnastique sportive, natation, roller, volley-ball).
  - Le Label « Génération 2024 » permet à toutes les écoles, établissements scolaires de développer des passerelles entre le monde scolaire et le mouvement sportif, de favoriser la pratique sportive et de permettre au plus grand nombre de vivre l'aventure olympique et paralympique.
- A l'interface MENJ / Ministère de la Culture :
  - CHAD (classe à horaire aménagées Danse) : au collège Ingres à Montauban. 5h30 à 7h semaine. Projet pédagogique concerté entre l'établissement scolaire et le conservatoire.



## Laïcité et valeurs de la République

En application de l'arrêté du 16 juillet 2021, un plan de formation triennal est déployé sur l'ensemble du département afin de former l'ensemble des personnels enseignants et d'éducation aux questions relatives à la laïcité et aux valeurs de la République.

D'une durée de 9 h, cette formation s'articule autour de trois temps distincts :

- une conférence de 3 h (apports théoriques),
- un temps de travail de 3 h en ateliers (études de cas et ressources),
- un module de formation en distanciel asynchrone ou de réflexion en équipe de 3 h (thématiques en lien avec l'éducation à la citoyenneté).

Ce plan est porté par le groupe départemental « Laïcité, Education Morale et Civique et valeurs de la République ».

Il est relayé sur chaque territoire par des formateurs (conseillers pédagogiques et maîtres formateurs) engagés dans la promotion, la transmission et la protection des valeurs de la République.

Grâce à l'engagement de tous, l'ensemble des personnels concernés bénéficieront de cette formation d'ici à 2025.



## Le Service National Universel sur les terres Tarn et Garonnaises

Ce dispositif d'Etat porté par l'Education Nationale, s'adresse à tous les jeunes Français de 15 à 17 ans qui souhaitent s'investir dans une société de l'engagement, bâtie autour de la cohésion nationale.

Le SNU est une opportunité de vie collective pour créer des liens nouveaux, apprendre la vie en communauté, développer une culture de l'engagement et ainsi affirmer sa place dans la société.

Il se base sur la mixité sociale, territoriale et culturelle et s'articule autour de 4 objectifs :

- Faire vivre les valeurs de la république
- Renforcer la cohésion nationale
- Développer une culture de l'engagement
- Accompagner l'insertion sociale et professionnelle

Alors que 159 volontaires du Tarn et Garonne partaient réaliser leur séjour de cohésion hors département, les deux centres SNU du 82 accueilleraient, en juin au centre équestre de Lauzerte et en juillet à Montauban, 240 jeunes volontaires venus d'autres territoires.

Au cours de ces séjours de 12 jours, les volontaires ont participé à des ateliers de découverte du patrimoine et de la biodiversité, ont été sensibilisés à l'écocitoyenneté et ont adopté des attitudes écoresponsables.

La découverte des métiers, les pratiques sportives sont des atouts essentiels de ces séjours pour découvrir les possibles et créer un esprit de corps, d'entraide, de solidarité et d'engagement.





Grâce au partenariat passé avec le centre du service national et de la jeunesse de Toulouse, la participation au séjour de cohésion valide la Journée Défense Citoyenne pour tous les volontaires. Chacun est formé aux gestes qui sauvent et informé sur le cyber harcèlement.

De retour de leur séjour en Occitanie, les jeunes volontaires de Tarn et Garonne sont accompagnés par le Service Départemental Jeunesse Engagement et Sport 82 pour réaliser leur phase de mission d'intérêt général près de chez eux. Cette phase a pour but d'aider les jeunes volontaires à vivre une expérience « professionnelle » qu'ils choisissent sur la plateforme qui leur est dédiée : [SNU.GOUV.FR](http://SNU.GOUV.FR).

A la suite de ces deux phases, les jeunes volontaires peuvent envisager un engagement à plus long terme en s'appuyant sur des dispositifs tels que les réserves des corps en uniformes, le contrat de service civique ou encore l'engagement bénévole associatif.

Pour obtenir des renseignements sur le SNU, le SDJES82 se tient à la disposition des volontaires, des familles et des partenaires associatifs. Vous pouvez adresser un mail au chef de projet départemental SNU à l'adresse suivante : [emmanuel.fauvel@ac-toulouse.fr](mailto:emmanuel.fauvel@ac-toulouse.fr).

## Renforcement de la continuité éducative

Le Projet Educatif de Territoire (PEdT) et le Plan mercredi sont des leviers pour les collectivités, leur permettant de valoriser leurs actions et d'établir un projet concerté avec les acteurs locaux du temps scolaire, périscolaire et extrascolaire.

Le plan « Pour un renouveau de l'animation en accueils collectifs de mineurs (ACM) » (février 2022) vise un renforcement de la continuité éducative dans les territoires.

En matière de continuité éducative, ce plan vise dès l'année 2022, d'une part, à soutenir les collectivités dans la gestion des ACM qu'elles organisent et, d'autre part, à enrichir le dialogue entre l'école et les structures organisant ce type d'accueil sur le temps périscolaire, en particulier dans le cadre des projets éducatifs territoriaux (PEdT) et du Plan mercredi.

Le groupe d'appui départemental (GAD) qui est une instance partenariale copilotée par le Directeur Académique des Services de l'Éducation Nationale (DASEN), le service départemental à la jeunesse, à l'engagement et aux sports (SDJES) avec le concours des caisses d'allocations familiales, en lien avec les associations d'éducation populaire joue un rôle primordial en proposant un appui méthodologique au projet éducatif territorial (PEdT) et au Plan mercredi.

Il rassemble toutes les ressources et compétences susceptibles d'aider les communes à concevoir, formaliser et mettre en œuvre leur projet éducatif et leur Plan mercredi.

**Ces dispositifs contribuent à renforcer la continuité éducative, ils articulent les différents temps de l'enfant, notamment l'articulation temps scolaire-péri-scolaire et extra-scolaire. Ils valorisent la complémentarité de l'éducation formelle et non formelle dans l'éducation de l'enfant. Ils nécessitent la mobilisation des divers acteurs éducatifs (enseignants, parents, animateurs, intervenants socio-culturels, sportifs...). L'alliance éducative entre tous ces acteurs du territoire s'en trouve renforcée.**



## DRH de proximité pour le Tarn-et-Garonne

Votre interlocuteur privilégié vous conseille, vous accompagne, vous soutient dans toutes les étapes de votre parcours professionnel depuis la rentrée 2021.

Ses missions :

- Aider au développement personnel et professionnel :
  - Par un accompagnement individualisé dans vos projets de mobilité, de formation et de carrière
  - En proposant un accompagnement plus personnalisé des personnels intégrant un nouveau corps, de nouvelles fonctions, en cours de reconversion ou en situation de handicap
  - En animant des réseaux professionnels de proximité par métier (échange de pratiques ...)
  - En contribuant au repérage des besoins de formation en lien avec les acteurs de terrain et académiques
- Écouter, conseiller, prévenir :
  - En vous apportant une réponse de premier niveau dans vos questionnements RH
  - En facilitant vos démarches les plus complexes dans un format « guichet unique »
  - En apportant un soutien aux personnels victimes de violence verbale ou physique, d'atteinte à leur image ou intégrité, en rupture professionnelle ...
  - En contribuant à la prévention et la résolution de situations conflictuelles

Plus d'informations sur : <https://www.ac-toulouse.fr/rh-proximite>



# La direction des services départementaux de l'éducation nationale de tarn-et-Garonne (DSDEN)

## Les missions principales des services de la DSDEN

- Mise en œuvre des politiques nationales et du projet académique ;
- Pilotage pédagogique des écoles et des établissements du département ;
- Suivi de la vie de l'élève et des établissements ;
- Attribution des postes et moyens pédagogiques dans les écoles et établissements ;
- Gestion des personnels enseignants du 1<sup>er</sup> degré ;
- Attributions financières.

## Nos coordonnées

🏠 12, avenue Charles de Gaulle  
82017 MONTAUBAN Cedex

☎ 05 36 25 71 82

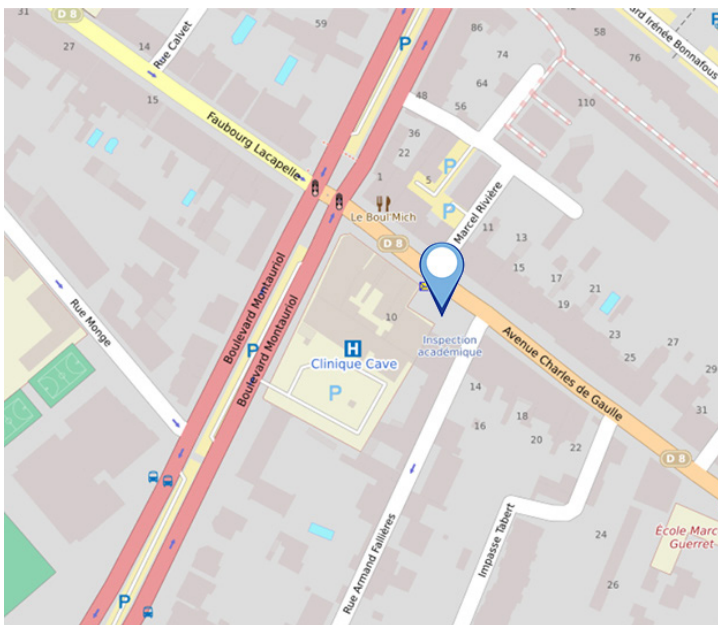
✉ ia82@ac-toulouse.fr

🌐 [www.ac-toulouse.fr/dsden82](http://www.ac-toulouse.fr/dsden82)

🐦 @DSDEN82

## Nos horaires d'ouverture au public

Du lundi au vendredi de 9h à 11h45 et de 14h à 17h



Réalisation : Service communication DSDEN 82 - P8 - 2022





